



משטרת ישראל
נהלי אגף התנועה



-בלמ"ס-

נוהל זה הותר לעיון על פי חוק חופש המידע

מספר: 02.233.08	תת-פרק: תאונות דרכים	פרק: תנועה

נהלי את"ן

שם: מינוי צח"ם בתיקי ת"ד

תאריך פרסום: 04/12/2023
תאריך תחילה: 04/12/2023
תאריך ביטול:
נוסח: 2

תוכן עניינים

1. כללי
 2. הגדרות
 3. הבסיס החוקי ונהלים רלוונטיים
 4. הגורמים המוסמכים להורות על הקמת צח"ם
 5. השיטה
 6. כתב המינוי
 7. תפקידי ראש הצח"ם
 8. הסיוע לצח"ם
 9. דיווח
- נספחים

1. כללי

- א. מטרות הנוהל היא להגדיר את הקריטריונים להקמת צוות חקירה מיוחד המוסמכים להורות על הקמתו, תפקיד ר' הצח"ם ושיטת העבודה.
- ב. כל האמור בנוהל זה בא להוסיף ולא לגרוע מהבסיס החוקי עליו מסתמך נוהל זה ומפורט בסעיף 3 להלן.

2. הגדרות

- א. **בוחן תנועה** – בוגר קורס בוחני תנועה של משטרת ישראל, שראש מחלקת התנועה הסמיכו לתפקיד זה (להלן: "בוחן").
- ב. **הממונה על יחידת חקירות תאונות דרכים** – ראש מחלק חקירות תאונות דרכים או מי מטעמו, קצין בוחנים מחוזי (להלן: "הקצין הממונה").
- ג. **חקירה** – חקירה של עבירה מסוג פשע, חקירה שיש בה עניין ציבורי או חקירה מסועפת.
- ד. **צוות חקירה מיוחד** – צוות של שוטרים מיחידת חקירה אחת או מיחידות חקירה שונות שמונה לבצע חקירה (להלן: "צח"ם").
- ה. **ק' בוחנים מחוזי** – ק' הבוחנים במחוז שבאזורו אירעה התאונה, לרבות רמ"ח חקירות את"ן במחוז ת"א.
- ו. **תאונת דרכים חמורה** – תאונת דרכים עם נפגעים שהיא בעלת היבט ציבורי מיוחד, או שמעורבים בה כלי רכב רבים, או רכב המסיע נוסעים רבים ויש בתאונה נפגעים רבים, או תאונת דרכים שהגורם האחראי הכריז כי יש בזירתה סכנה לחיי אדם.
- ז. **תאונת דרכים "פגע וברח"** – תאונת דרכים עם נפגעים שהייתה בה הפקרה אחרי פגיעה כמשמעותה בסעיף 64א לפקודת התעבורה [נוסח חדש], תשכ"א – 1961.

3. הבסיס החוקי ונהלים רלוונטיים

- א. פקודת המטא"ר 13.03.01 – "טיפול המשטרה באירוע של תאונת דרכים עם נפגעים".
- ב. פקודת המטא"ר 14.01.39 – "צוות חקירה מיוחד (צח"ם)".
- ג. נוהל את"ן מס' 02.233.12 – "טיפול בוחני ת.ד בזירת תאונת דרכים חמורה".

4. הגורמים המוסמכים להורות על הקמת צח"ם

- א. כל אחד מבעלי התפקידים המפורטים להלן מוסמך למנות צח"ם (להלן: "הקצין המוסמך"):
 - 1) **ר' את"ן סגן ר' את"ן או ר' מת"ן** – בחקירה שבאחריות את"ן.
 - 2) **ממ"ז או סממ"ז** – בחקירה שתתנהל בתחום המחוז שבאחריותו, ובחקירה שתתנהל גם בתחום של מחוז אחר – בתיאום עם מפקד המחוז האחר.
 - 3) **ממ"ר** – בחקירה שתתנהל בתחום המרחב שבו הוא ממלא תפקיד.
- ב. נוסף על האמור בסעיף א לעיל, אם החקירה כוללת חקירה שהיא בתחום אחריות אח"ם ואת"ן, יתאם ר' את"ן עם הגורם המוסמך באח"ם את המינוי.

5. השיטה

- א. התקבלה הודעה על תאונת דרכים, וסבור הקצין הממונה על החקירה שחקירתה עלולה להיות מסועפת או בעלת חשיבות ציבורית רבה, והיקף החקירה או מורכבותה הוא כזה שבוחן בודד או היחידה החוקרת יתקשו לבצעה ללא סיוע בפרק זמן סביר, ישקול לפנות לקצין המוסמך להורות על הקמת צח"ם.
- ב. החליט הקצין המוסמך להורות על הקמת צח"ם, כאמור בסעיף 5.א, יפעל הממונה על חקירת תאונת דרכים לבחירת חברי הצח"ם.
- ג. כראש הצח"ם ימונה ק' הבוחנים המחוזי או הרמתי"ד.
- ד. שוטר שמונה להיות חבר בצח"ם, יהיה כפוף פיקודית ומקצועית לראש הצח"ם וימלא את הוראותיו.
- ה. בוחן התנועה שהחל את הטיפול בזירת התאונה יהיה חבר בצח"ם.
- ו. ככלל, יהיה מקום מושב הצח"ם במתקן משטרה קרוב ככל האפשר למקום האירוע. ראה לנכון הקצין המוסמך לקבוע את מקום מושבו של הצוות במקום אחר, יצוין הדבר בכתב המינוי. במקרים חריגים ניתן לקבוע את מקום מושבו של הצוות במתקן שאינו משטרה.

6. כתב המינוי

- א. הקצין המוסמך להורות על הקמת צח"ם, יוציא כתב מינוי בחתימתו למינוי חברי הצח"ם.
- ב. בכתב המינוי של הצח"ם, יפרט הגורם המוסמך את כל אלה: שם ראש הצח"ם, שמו של כל אחד מחברי הצח"ם ותפקידו, מקום מושב הצח"ם, תיאור נושא החקירה, כללי העבודה של הצח"ם, בכלל זה תדירות הדיווח על עבודת הצח"ם לגורם המוסמך, הוראות באשר לליווי מקצועי של פרקליט מחוז או של מי שהוא מינה לכך, הוראות באשר לקבלה של שירותי ייעוץ מומחה, הוראות לבעלי תפקידים במשטרה לסייע לצח"ם בעניינים שייקבעו, אמצעים שיועמדו לרשות הצח"ם כגון: כלי רכב, דרכי הדוברות באמצעי התקשורת לרבות החלטה על סודיות בעניינים שייקבעו.
- ג. הקצין המוסמך יעביר העתק של כתב המינוי את הממונה עליו, וכן אל כל אחד מהגורמים המפורטים בסעיף 4.א לעיל.
- ד. לקצין המוסמך יש סמכות לשנות בכתב המינוי כל פרט הכלול בו.
- ה. העתק מכתב המינוי יישלח ליחידת הכספים בחשבות המשטרה, וישמש אסמכתה לביצוע התשלומים עבור הוצאות הצח"ם, בהתאם לנוהלי חשבות המשטרה.

7. תפקידי ר' צח"ם

- א. מבלי לגרוע מתפקידי ראש הצח"ם, כהגדרתם בפקודת המטא"ר 14.01.39 "צוות חקירה מיוחד (צח"ם) להלן תפקידי ר' הצח"ם:
 - (1) יישא באחריות כוללת לניהול החקירה, יטיל משימות על חברי הצח"ם, ינחה ויפקח על עבודתם.
 - (2) כבר בשלבים הראשונים של החקירה, ישקול ליצור קשר עם פרקליטות המחוז/תביעות תעבורה לליווי משפטי צמוד בכל שלבי החקירה.

- ב. עם הקמת הצח"ם, יפתח ר' הצח"ם יומן צח"ם ממחושב, ובו ירשום את תמצית הדברים וההחלטות שנתקבלו במפגשים של חברי הצח"ם עם גורמים בתוך המשטרה או מחוץ לה, וכן תיעוד הפעולות של כל אחד מחברי הצח"ם בנוגע לחקירה (נספח ג').
- ג. ר' הצח"ם יקיים בכל יום ישיבת עבודה, שבה יידונו הפעולות שבוצעו, וירשמו פעולות לביצוע, כאשר לכל משימה ימונה אחראי לביצועה.
- ד. החליט ממ"ז או ממ"ר על הקמת צח"ם שבראשו יעמוד קצין מהמחוז או מהמרחב, יצורפו לצח"ם נציגי יחידת הבוחנים המחוזית/מרחבית והבוחן שהחל לטפל בזירת התאונה.
- ה. שיתוף ימ"ר את"ן בצח"ם, הוא באישור ר' את"ן.
- ו. סיוע והנחיות מקצועיות לצח"ם מחוזי או מרחבי, יינתנו על ידי ק' הבוחנים המחוזי ומדור ת"ד על פי הצורך.
- ז. עם סיום החקירה יכין ר' הצח"ם דוח סיכום ראיות בתיק, יצרף את המלצותיו, ויעביר את התיק לפרקליטות או לתביעות, לפי העניין, בכפוף לאישור הקצין המוסמך.

8. הסיוע לצח"ם

- א. על פי פקודת המטא"ר 14.01.39 קיימת חובה ליחידות המשטרה לסייע לצח"ם בכח אדם ובאמצעים לפי העניין:
 - 1) ראש יחידת המשטרה הנדרש לתת סיוע לצח"ם, יעשה זאת ללא דיחוי, אלא אם כן מפקד המחוז שלו או ר' אגף הורה לו אחרת.
 - 2) יחידת משטרה שמקום מושבו של הצח"ם נמצא בתחומה, תיתן לצח"ם שירותי מנהלה כפי שתידרש.
 - 3) חבר צח"ם שלא קיבל סיוע כנדרש, ידווח בהקדם למפקדו על כך שלא קיבל סיוע ועל נסיבות העניין.
- ב. סיוע גורמי חוץ אזרחיים לבדיקת מחשבי רכב, צמיגים, כשל מכני וכד', המצריכים אישור תקציבי יבוצעו באישור ראש מדור ת"ד במת"ן.
- ג. סיוע גורמי מטה (מז"פ, מעבדות מטא"ר, טכנולוגיות, סדנה, מהנדס תנועה, חבלה וכו') על פי הצורך.
- ד. הודעות דוברות יימסרו רק באישור הקצין המוסמך או מי מטעמו, כנ"ל בסוגיה של בחינת איסור פרסום.

9. דיווח

- א. מבלי לגרוע מהוראות פקודת המטא"ר 14.01.39, ר' הצח"ם ידווח לגורם המוסמך, לפי העניין, על עבודת הצח"ם באופן שוטף. תדירות הדיווח תהיה כפי שקבע הגורם המוסמך בכתב המינוי של הצח"ם.
- ב. ר' הצח"ם יודיע בכתב לגורם המוסמך על סיום עבודת הצח"ם, ויעביר העתק של ההודעה כאמור לק' האמ"ש ביחידותיהם של חברי הצח"ם ולראש יחידת הכספים בחשבונות המשטרה.

נספחים

- א. נספח א' - פורמט כתב מינוי צח"ם.
- ב. נספח ב' - תרשים זרימה הקמת צח"ם.
- ג. נספח ג' - יומן צח"ם.

נספח א': פורמט כתב מינוי צח"ם

הנדון: כתב מינוי צח"ס בתיק ת"ד - _____

1. כללי

הנכם מתמנים כצוות חקירה מיוחד לחקירת תאונת דרכים _____.
 בתאריך _____ בשעה _____ בעיר _____ ברחוב _____ רכב מסוג _____ שנסע ברחוב _____ פגע ב _____ כתוצאה מהתאונה נפגעו _____ אזרחים ברמות פציעה שונות.
 המטרה - חקירה ואיסוף ראיות, איתור עדים, עריכת בדיקות מכאניות בכלי הרכב המעורבים, (ככל שיידרש), חקירת תאונת הדרכים וגורמי התאונה הישירים (התנהגות נהג, תשתית, רכב ואחריות משלח כמו: בעל הרכב; מנהל החברה; קצין הבטיחות), וגורמים עקיפים שאפשרו יצירת תנאי סכנה, אף שלא גרמו לתאונה במישרין.

2. השיטה

- א. איסוף ראיות.
- ב. איתור עדים ומתלוננים נוספים.
- ג. שימוש בעזרי חקירה.
- ד. בדיקות מכאניות של כלי הרכב.
- ה. הסתייעות בימ"ר את"ן ככל שיידרש.
- ו. שימוש במעבדות מטא"ר ובגורמים נוספים ככל שיידרש.

3. מנהלה

- א. מקום מושב הצח"ס _____.
- ב. רכב לצח"ס יוקצה ממקורות _____.
- ג. כלכלה: _____.
- ד. דיווח: ע"פ נוהל את"ן/ מת"ן מס' 02.233.08.
- ה. דוברות: ע"פ נוהל את"ן/ מת"ן מס' 02.233.08.

בברכה,

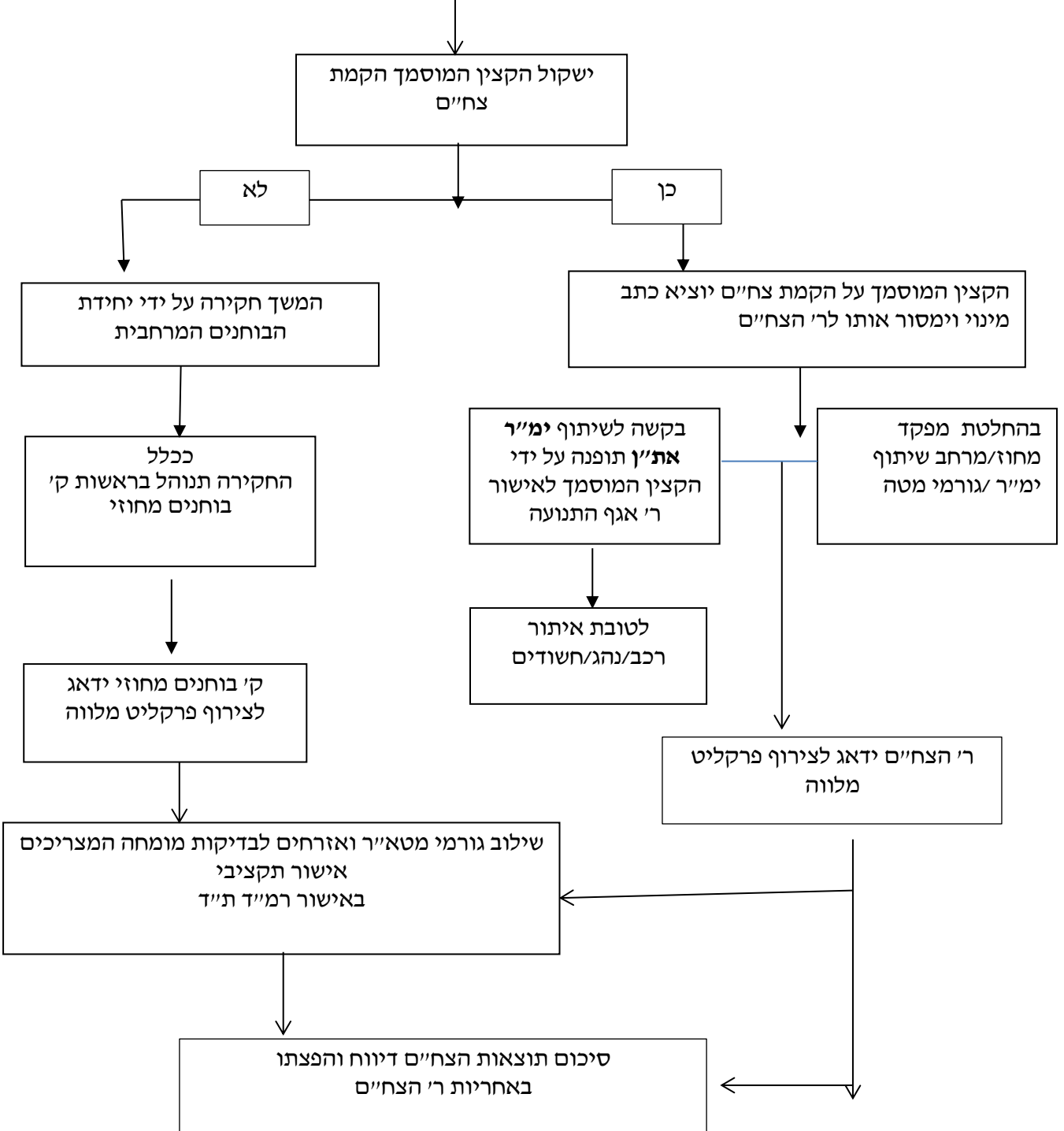
חתימת ממנה הצח"ס

לוח תפוצה

ר' את"ן
ממ"ז
ס' ר' את"ן
סממ"ז
ר' מת"ן
ממ"ר
רמ"ד ת"ד
ק' בוחנים ארצי
ק' אמ"ש
ק' את"ל את"ן
תקציבן את"ן
ר' יחידת כספים

נספח ב': תרשים זרימה הקמת צח"ס

התרחש אירוע תאונת דרכים חמורה בעלת הד ציבורי מיוחד, וסבר הקצין הממונה
על החקירה כי יש להקים צח"ם
יפנה לקצין המוסמך להורות על הקמת צח"ם



נספח ג': יומן צח"ם

תאריך

אל: ממ"ז דרום
ר' מת"ן

דיווח יומי – יומן צח"ס ת"ד-

כח אדם

מס"ד	דרגה	שם	משפחה	מ.א	הערות
1.	רפ"ק				ר' הצח"ס
2.	פקד				רמת"ד
3.	רס"ר				בוחן תנועה
4.	רס"ר				ק' חקירות תחנת
5.	רס"מ				רכז מודיעין תחנת
6.	רס"ל				חוקר תחנת

רכבים

מס"ד	מס. רכב	מס. מ'	סוג הרכב	ק"מ	מיקום חניית לילה
1					
2					
3					

סטטוס דיווח לתאריך -

כללי

בתאריך בסביבות השעה התקבל דיווח ממד"א על אשר הובאה ע"י בני משפחתה כשהיא מחוסרת הכרה. מנסיבות האירוע עלה חשד כי מדובר בדריסה. ההרוגה: פרטים:

ממצאים ראשוניים

יש לרשום פרטים מקבלת הדיווח לממצאי הזירה כולל מידע מודיעיני אם יש.

פעולות שביצע כל משתתף בצח"ס

מס"ד	חוקר	תוכן
1		גביית עדות – ביקור מעצר הוצאת צו חיפוש.....
2.		
3.		
4.		

פעולות לביצוע ע"י ר' הצח"ס

הערות	בוצע/לא בוצע	פעולות לביצוע
		גביית עדות עד מודיע
		קבלת הקלטות מוקד מד"א ומוקד 100 כולל צווים
		הצגת חומר החקירה לפרקליט מלווה

פרטי ממלא הדוח

שם

פרטי ממלא הדוח

שם

הערות

תאריך

חתימת ר' צח"ס